



## 2020-Semester Report

### 関連プログラム

## Good Holdings Corporation

### 小児医療基金 (CMF - Children's Medical Fund)

このプログラムは、深刻な先天性欠損症と診断されたミャンマーとラオスの0～12歳の子供たちを対象に救命手術と医療の提供を行います。

### 活動及び支援者

Child's Dream Foundation  
238/3 Wualai Road  
T. Haiya, A. Muang  
Chiang Mai 50100, Thailand  
Tel. +66 (0)53 201 811  
[www.childsdream.org](http://www.childsdream.org) | [info@childsdream.org](mailto:info@childsdream.org)

## 1. Executive Summary

2020年1月1日から6月30日までの報告期間中に、合計34名の新しい患者がプログラムに追加され、9件の症例が終了、そのうち89%が正常に治療され、2020年までに8名の命が救われました。

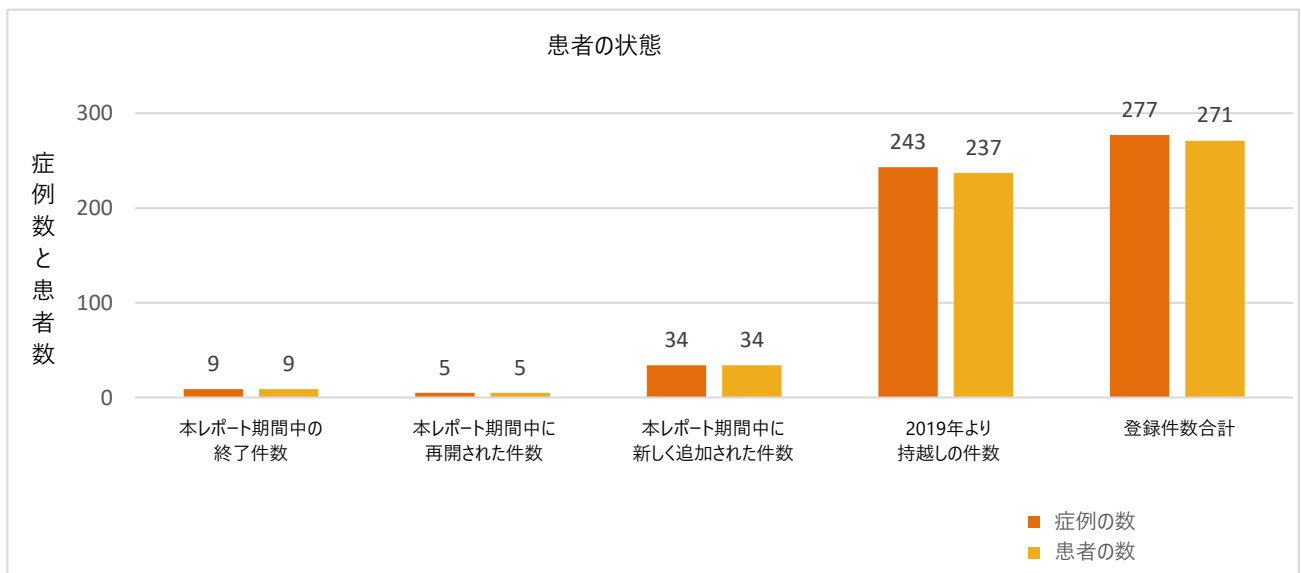
報告期間中の小児医療基金の総費用は、7%の管理間接費を含めて328,934米ドル（10,032,487バーツ）でした。

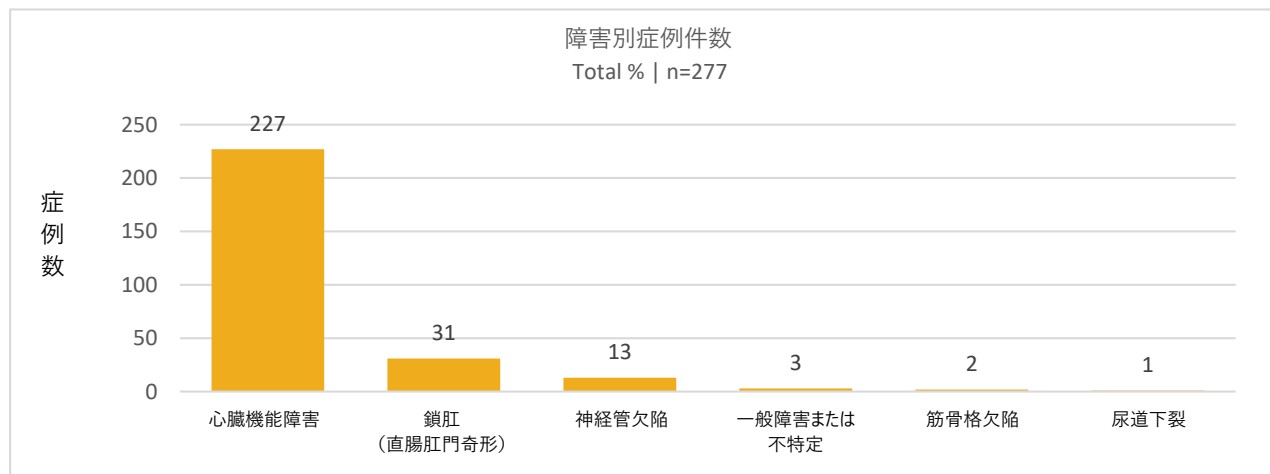
新型コロナウイルスの影響により、2020年の第2四半期中に追加予定であった新しい患者の受入れ能力を大幅に低下いたしました。受入れ状況については2020年の第3四半期に再び改善しております。

Contents	Page
1. Executive Summary	1
2. Programme Updates	1
3. Financials	4
4. CMF Case Highlights	4

## 2. Programme Updates

### 症例数と患者数





### Demographics

#### 国 / プログラム別患者数

Total % | n=271

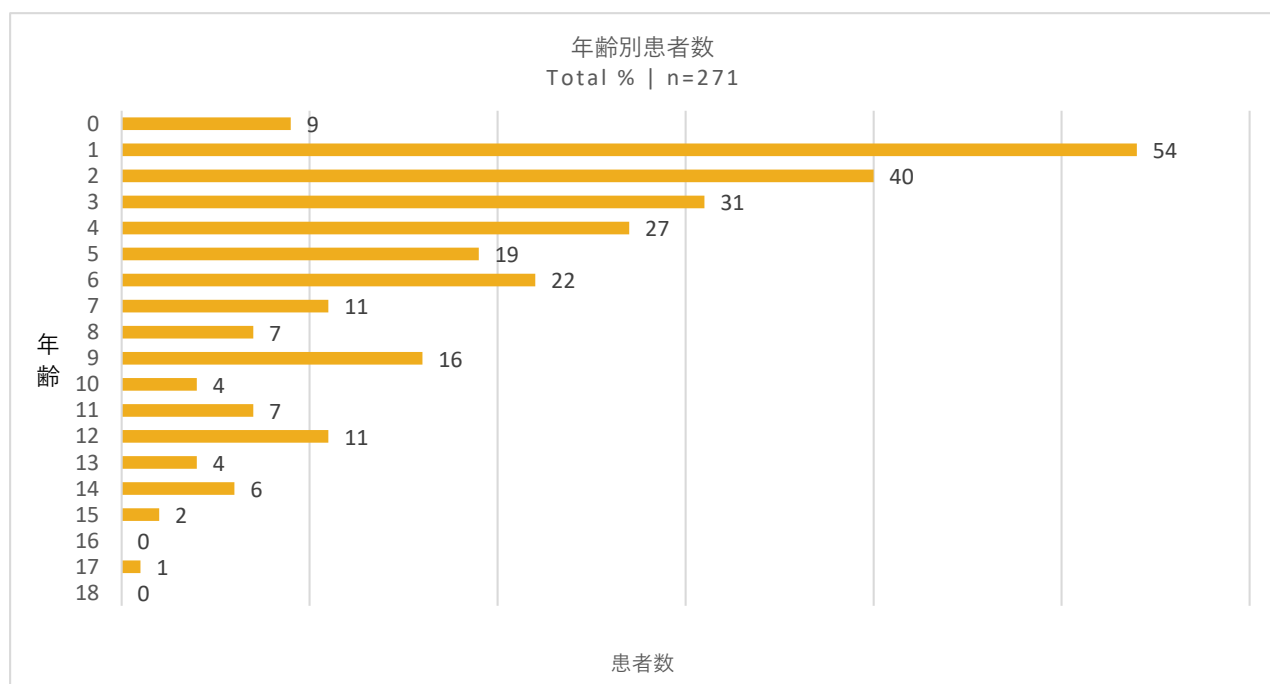
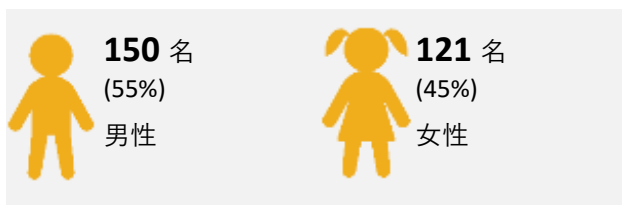
#### 本レポート期間中の国別患者数



#### 性別患者数

Total % | n=271

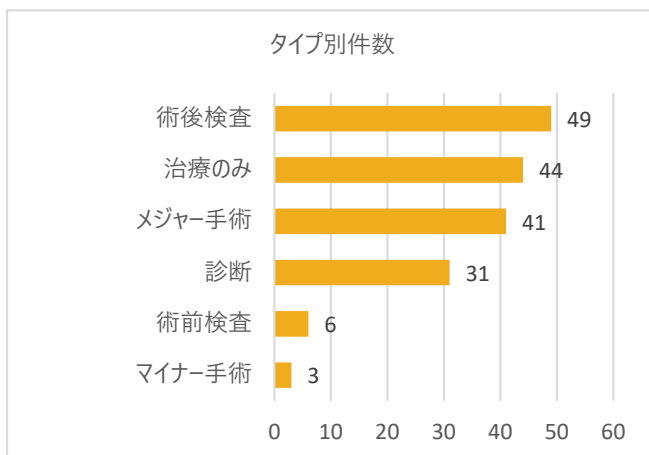
#### 本レポート期間中の性別患者数



## Outcome

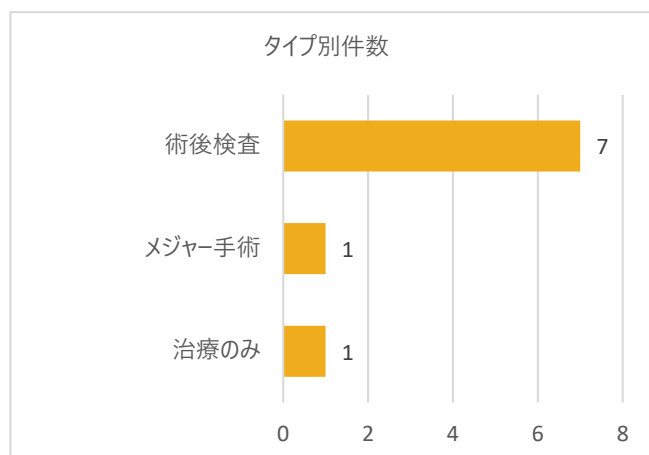
進行中の症例に対して提供された医療の総件数：174件

以下のグラフは、本レポート期間中に進行中の症例に対して提供された医療処置の種類と件数を表しています。



終了した症例に対して提供された医療の総件数：9件

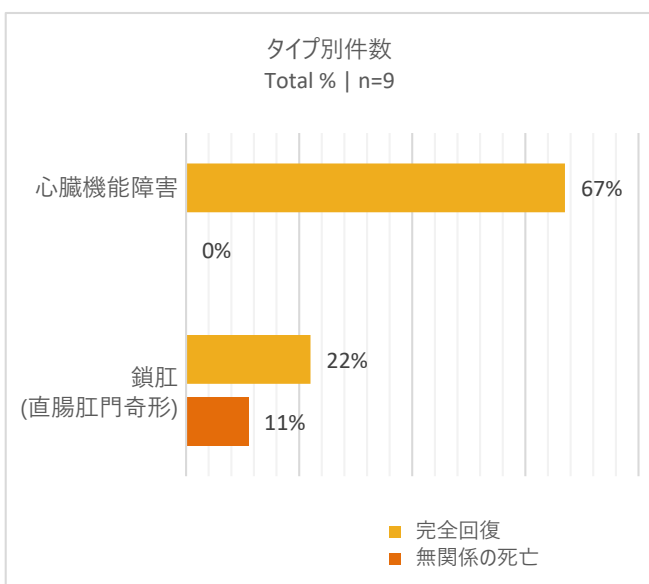
以下のグラフは、本レポート期間中に終了した症例に対して提供された医療処置の種類と件数を表しています。



## Closed cases by reason

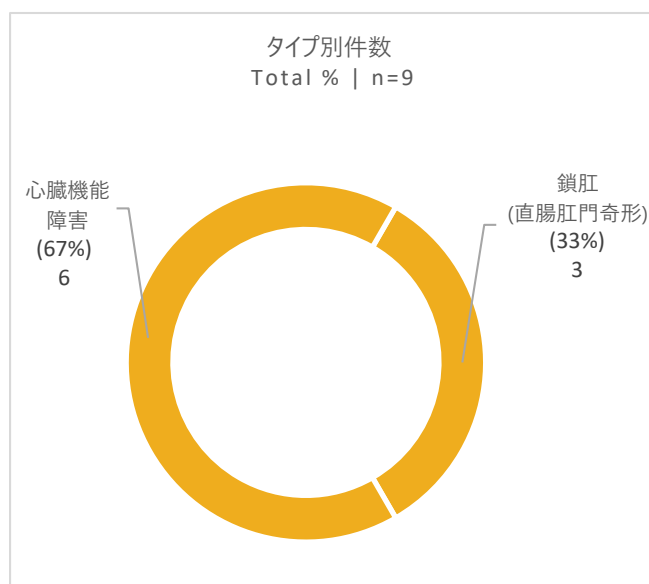
症例の終了理由

症例の終了理由は様々ですが、多くの場合は患者の回復によるものです。本レポート期間中に合計9件(100%)の症例が終了し、89%が完全回復、11%が無関係の死亡(結核)です。



先天性障害による終了症例

本レポート期間中に終了した先天性障害による症例のうち、心臓機能障害は合計6件(67%)で、最も高い症例数を維持しており、鎖肛(直腸肛門奇形)が33%とそれに続いています。



性別終了症例件数

Total % | n=9

本レポート期間中の性別終了症例件数

完治症例事例

Total % | n=8

本レポート期間に、8件の救命治療が成功しました。



### 3. Financials

本レポート期間中に、小児医療基金は7% (24,758米ドルまたは755,119パーツ) の管理間接費を含め、合計328,934米ドル (または2020年の平均為替レート30.5パーツ/米ドルで10,032,487パーツ) を費やしました。総支出の93%は患者関連費用 (諸経費を除く) で使用され、その内89%は医療と手術費用として使用しております。食費3%、介護者の宿泊や交通費、その他関連費用に3%が割り当てられています。

一方、予算の5%未満がスタッフの給与、交通費、その他関連費用 (16,967米ドルまたは517,493パーツ) を含むプログラムの管理費に充てられました。財務の詳細については、2021年1月の年末報告書で報告します。

### 4. CMF Case Highlights

別添のレポートは患者症例管理システムから抽出された患者レポートで、タイのスタッフにより作成されました。記載されている英語は理解できる範囲と判断し、あえて訂正を加えておりませんのでご了承ください。

ミャンマーとラオスへの寄宿制度は間もなく再開する予定であり、2020年後半には患者の受入可能数も大幅に増加すると予想しています。多くの小さな患者が一刻も早い治療を受けられることを待ち望んでいます。

この場を借りて、皆様のご支援と信頼に深く御礼を申し上げます。また、皆様と一緒にさらに多くの子供たちの生活に大きな影響を与えてまいります。改めて感謝申し上げます。

2020年 8月14日 チェンマイより

Child's Dream Foundation

Marc T. Jenni

Co-Founder & Managing Director Operations

Daniel M. Siegfried

Co-Founder & Managing Director Programmes